

NO OVERSETTELSE AV ORIGINAL MONTERINGS- OG BRUKSANVISNING

**ENTRAsys+ FD**

**ENTRAsys+ UP**



**VIKTIG INFORMASJON!**

Det første fingeravtrykket som strykes over skanneflaten, blir lagret som administrator. Første igangsetting kun av vedkommende som skal ha administratorrettigheter!

Plass til  
garantiklistermerke



### Opplysninger om produktet:

Serienr.: Angitt på tittelsiden til denne monterings- og bruksanvisning (ev. garantietikett).

### Produksjonsår: fra 06.2018

### Opplysninger om monterings- og bruksanvisningen

Versjon monterings- og bruksanvisning:

ENTRASys-plus-FD-UP\_S11215-00000\_482018-0-DRE-Rev-A\_NO

### Garanti

Garantien oppfyller lovbestemmelsene. Det er den autoriserte faghandleren som er kontaktperson for garantiytelser. Garantikravet gjelder kun i landet hvor apparatet ble kjøpt. Det finnes ingen krav på garanti når det gjelder forbruksmidler slik som f.eks. akkumulatorer, batterier og sikringer samt pærer. Dette gjelder også slitedeler.

### Kontaktopplysninger

Hvis du har behov for kundeservice, reservedeler eller tilbehør, henvender du deg til din autoriserte faghandler, monteringsfirmaet eller direkte til:

### SOMMER Antriebs- und Funktechnik GmbH

Hans-Böckler-Str. 21-27

D-73230 Kirchheim/Teck

[www.sommer.eu](http://www.sommer.eu)

[info@sommer.eu](mailto:info@sommer.eu)

### Tilbakemelding om monterings- og bruksanvisningen

Vi har forsøkt å gjøre Monterings- og bruksanvisningen så oversiktlig som mulig. Hvis du har forslag til hvordan den kan bli bedre eller hvis det er noe du savner i monterings- og bruksanvisningen, sender du forslagene dine til oss:



+49 (0) 7021 8001 - 403



[doku@sommer.eu](mailto:doku@sommer.eu)

### Service

Har du behov for service, henvend deg til oss på gratis kundeservicetelefon, eller gi oss beskjed via hjemmesiden:



+49 (0) 900-1800150

(0,14 euro/minutt iht. tysk fastnettpreis, mobiltelefonpriser varierer)

[www.sommer.eu/de/kundendienst.html](http://www.sommer.eu/de/kundendienst.html)

### Opphavsrett og copyright

Opphavsretten til denne monterings- og bruksanvisningen tilhører produsenten. Ingen del av denne monterings- og bruksanvisningen må reproduseres, behandles med bruk av EDB, kopieres eller distribueres på hvilken som helst måte uten skriftlig samtykke fra

### SOMMER Antriebs- und Funktechnik GmbH.

Brudd på dette vil forfølges strafferettslig.

Alle merkene som angis i denne veiledningen, eies av de respektive produsentene, og anerkjennes deri.

# Innhold

---

<b>1. Om monterings- og bruksanvisningen</b>	<b>4</b>	7.7 Slette hele minnet (Delete All)	24
1.1 Oppbevaring og overrekkelse av monterings- og bruksanvisning	4	7.8 Forsinket sending (Send delayed)	24
1.2 Viktig angående oversettelser	4	7.9 Belysning (Light)	25
1.3 Beskreven produkttype	4	7.10 Oppvarming (Heating)	25
1.4 Målgruppene for monterings- og bruksanvisningen	4	7.11 Adgangskontroll (Access Control)	26
1.5 Forklaring av advarselssymbolene og instruksene	4	7.12 Avslutte menyen (Exit)	26
1.6 Allmenne sikkerhetsanvisninger	5	7.13 Lære inn apparatet på en radiomottaker	27
1.7 Spesielle advarsler, faresymboler og forbudstegn	5	7.14 Inntasting av resetkode	27
1.8 Instruks for tekstfremstilling	6	<b>8. Feilsøking</b>	<b>29</b>
1.9 Forskriftsmessig bruk	6	8.1 Sikkerhetsanvisninger for feilretting	29
1.10 Ikke-forskriftsmessig bruk	6	8.2 Feilsøking	29
1.11 EU-samsvarserklæring	6	8.3 Sette ut av drift	30
<b>2. Allmenne sikkerhetsanvisninger</b>	<b>7</b>	8.4 Lagring	30
2.1 Grunnleggende forutsetninger for drift	7	8.5 Avfallsbehandling	30
2.2 Instruks for fingerskanner	7	<b>9. Hurtigveiledning</b>	<b>31</b>
<b>3. Funksjons- og produktbeskrivelse</b>	<b>8</b>	<b>10. Oversikt over admin / user</b>	<b>35</b>
3.1 Eksempler på bruk	8		
3.2 Produktbetegnelse	9		
3.3 Resetkode	9		
3.4 Leveringsomfang	10		
3.5 Mål	11		
3.6 Tekniske data	12		
<b>4. Verktøy og verneutstyr</b>	<b>13</b>		
4.1 Nødvendig verktøy	13		
4.2 Personlig verneutstyr	13		
<b>5. Montering</b>	<b>14</b>		
5.1 Montere kjernemodul	14		
5.2 Montere ENTRAsys+ RX	15		
5.3 Elektrisk tilkobling	15		
<b>6. Betjening</b>	<b>16</b>		
6.1 Riktig posisjon for fingeren	16		
6.2 Betydning av figurene i denne veiledningen	16		
6.3 Betjeningsselementet	17		
6.4 Handlinger for betjening	18		
6.5 Menyoversikt	19		
6.6 Menyene i oversikten	20		
<b>7. Igangsetting</b>	<b>21</b>		
7.1 Viktig informasjon før første start	21		
7.2 Programmering av en administrator ved oppstart	21		
7.3 Programmering av en bruker (Learn User)	22		
7.4 (Learn Extended)	22		
7.5 Programmere en administrator (Learn Admin)	23		
7.6 Slette en bruker eller administrator (Delete)	23		

# 1. Om monterings- og bruksanvisningen

## 1.1 Oppbevaring og overrekkelse av monterings- og bruksanvisning

Les monterings- og bruksanvisningen oppmerksomt helt gjennom før montering, idriftsettelse og drift samt demontering. Følg alle advarsels- sikkerhetsanvisningene.

Oppbevar monterings- og bruksanvisningen lett tilgjengelig på bruksstedet.

Hvis du mister monterings- og bruksanvisningen, kan du laste den ned hos **SOMMER Funk- und Antriebstechnik GmbH** på [www.sommer.eu](http://www.sommer.eu)

Ved overlevering eller videresalg av produktet til tredjepart må følgende dokumenter overrekkes:

- denne monterings- og bruksanvisningen
- dokumentasjon om foretatte endringer og reparasjonsarbeider
- bevis på regelmessig stell, vedlikehold og kontroll
- Samsvarserklæring og overtakelsesprotokoll

## 1.2 Viktig angående oversettelser

Denne originale monterings- og bruksanvisningen er skrevet på tysk. Det dreier seg om en oversatt versjon for alle andre tilgjengelige språk. Ved å skanne QR-koden kommer du til den originale monterings- og bruksanvisningen:



<http://som4.me/orig-entrasys-plus-reva>

Du finner flere språkversjoner på:

[www.sommer.eu](http://www.sommer.eu)

## 1.3 Beskreven produkttype

Med dette produktet dreier det seg om en radiosenderenhet til styring av radiomottakere med ID- eller passordinntasting. Den er designet og laget etter dagens teknikk og anerkjente fagtekniske regler.

Følgende utførelser er mulige:

Hus:

- innfelt
- utenpåliggende

kjernemodul (for dører, søyler, paneler)

- fingeravtrykkskanner

## 1.4 Målgruppene for monterings- og bruksanvisningen

Monterings- og bruksanvisningen må leses og følges av alle som er satt til å utføre noen av de følgende arbeidene:

- Montering
- Igangsetting
- Innstillinger
- Bruk
- stell og vedlikehold
- Kontroll
- Feilsøking
- Demontering og avfallsbehandling

## 1.5 Forklaring av advarselssymbolene og instruksene

I denne monterings- og bruksanvisningen brukes følgende oppbygging for advarslene.



Fare-  
symbol



**Signalord**

**Sted og kilde for fare**  
**Følgene av faren**

► Avverginge/unngåelse av faren

Faresymbolet kjennetegner faren. Signalordet er forbundet med et faresymbol. Etter den alvorlige faren finnes tre inndelinger:

**FARE**

**ADVARSEL**

**FORSIKTIG**

# 1. Om monterings- og bruksanvisningen

Dette fører til tre forskjellige inndelte faremerknader.

 **FARE**  
Beskriver en overhengende fare som fører til alvorlige skader eller død.  
Beskriver mulige følger av faren for brukeren eller andre personer.  
► Instruksjoner for avverginge/unngåelse av faren.

 **ADVARSEL**  
Beskriver en mulig fare med alvorlige eller dødelige skader  
Beskriver mulige følger av faren for brukeren eller andre personer.  
► Instruksjoner for avverginge/unngåelse av faren.

 **FORSIKTIG**  
Advarer mot en potensielt farlig situasjon.  
Beskriver mulige følger av faren for brukeren eller andre personer.  
► Instruksjoner for avverginge/unngåelse av faren.


For instruksene og opplysningene brukes følgende symboler:


## 1.6 Allmenne sikkerhetsanvisninger

Anvisninger som ikke advarer mot en umiddelbar fare, men som beskriver viktig informasjon for generell sikker drift av produktet, er samlet i kapitlet "Grunnleggende forutsetninger for drift" på side 7.


 **MERK!**  
Beskriver videreførende opplysninger og nyttige instruksjoner for faglig riktig håndtering av produktet uten fare for personer.  
Hvis dette ikke følges, kan det oppstå materielle skader eller feil på produktet eller på deler som står i forbindelse med produktet.


 **INFORMASJON**  
Beskriver ytterligere informasjon og nytte opplysninger for en optimal bruk av produktet.

 **INFORMASJON**  
Symbolet viser til at komponenter til produktet som tatt ut av drift, ikke må kastes i husholdningsavfallet fordi de inneholder skadelige stoffer. Disse komponentene må avfallsbehandles forskriftsmessig ved en offentlig renoveringsstasjon. Overhold da alle lokale og landsspesifikke bestemmelser.

 **INFORMASJON**  
Symbolet viser til at gamle akkumulatører og batterier ikke må kastes i husholdningsavfallet. Gamle akkumulatører og batterier inneholder skadelige stoffer. De må leveres inn forskriftsmessig til en kommunal gjenvinningsstasjon eller til forhandlerens angitte innsamlingssteder. Overhold da alle lokale og landsspesifikke bestemmelser.


Det brukes flere symboler i figurene og i teksten.

 Les videre i monterings- og bruksanvisningen for mer informasjon.

 Symbolet viser til fabrikkinnstilling.

## 1.7 Spesielle advarsler, faresymboler og forbudstegn

For å angi farekilden mer nøyaktig brukes følgende symboler sammen med faretegnene og signalordene nevnt ovenfor. Følg instruksene for å unngå en overhengende fare.

 **FARE**  
Fare på grunn av elektrisk strøm!  
Ved berøring av strømførende deler oppstår farlig kroppsgjennomstrømming. Elektrisk sjokk, forbrenninger eller død kan være følgene.  
► Montering, kontroll og utskifting av elektriske deler må kun foretas av en utdannet elektriker.

De følgende forbudstegnene er forbud mot de enkelte handlingene. De beskrevne forbudene må overholdes.

# 1. Om monterings- og bruksanvisningen



**ADVARSEL**  
**Fare for øyenskader!**  
Ved boring kan øyne skades alvorlig pga. spon.  
► Bruk vernebriller.

## 1.8 Instruksjer for tekstfremstilling

1. Står for handlingsanvisninger

⇒ Står for resultatene av handlingsanvisningene

Oversikter fremstilles som en liste med nummererte punkter:

- Oversikt 1
- Oversikt 2

Viktige teststeder, f.eks. i handlingsanvisningene, er skrevet med **fet skrift**.

Henvisninger til andre kapitler eller avsnitt er skrevet med **fet skrift** og merket med "**anførselstegn**".

## 1.9 Forskriftsmessig bruk

- Senderen skal bare brukes sammen med radiomottakere fra SOMMER Antriebs- und Funktechnik GmbH.
- Senderen er egnet til radiosystemene Somloq Rollingcode og SOMloq2.
- Senderen er kun tillatt for apparater og anlegg hvor en funksjonsfeil i senderen eller radiomottakeren ikke utgjør noen fare for mennesker, dyr eller gjenstander, eller hvor risikoen dekkes ved andre sikkerhetsinnretninger.
- Fjernstyring av apparater og anlegg med høy ulykkesrisiko (f.eks. krananlegg) er forbudt!

Den som bruker radiostyringen er på ingen måte beskyttet mot feil fra andre fjernstyringsanlegg og -apparater. Til dette hører f.eks. radiostyringer som brukes forskriftsmessig i det samme frekvensområdet. Hvis betraktelige feil oppstår, må eieren henvende seg til radiostøykontrollen eller testinstansen.

## 1.10 Ikke-forskriftsmessig bruk

En annen bruk som går utover bruken beskrevet i kapittel "Forskriftsmessig bruk" på side 6, regnes som feilaktig bruk. Risikoen bæres av eieren alene.

Garantien faller bort pga.:

- skader som oppstår av annen og ikke-forskriftsmessig bruk
- bruk med defekte deler
- ulovlige endringer på produktet
- endringer og ikke-tillatte programmeringer på apparatet og tilhørende deler

Produktet må ikke brukes i

- eksplosjonsfarlige miljøer
- ekstremt saltholdig luft
- aggressiv atmosfære, herunder hører bl.a. klor

## 1.11 EU-samsvarserklæring

Samsvarserklæringen for samtlige radioprodukter fra SOMMER Antriebs- und Funktechnik GmbH kan hentes ved hjelp av QR-koden eller URL-adressen angitt derunder.



[som4.me/mrl](https://som4.me/mrl)

## 2. Allmenne sikkerhetsanvisninger

### 2.1 Grunnleggende forutsetninger for drift



#### **FARE**

**Fare på grunn av elektrisk strøm!**  
Ved berøring av strømførende deler oppstår farlig kroppsgjennomstrømming. Elektrisk sjokk, forbrenninger eller død kan være følgene.

- ▶ Montering, kontroll og utskiftning av elektriske deler må kun foretas av en **utdannet elektriker**.
- ▶ Trekk alltid ut støpslet før arbeid på elektriske komponenter.
- ▶ Deretter må det kontrolleres at det ikke foreligger spenning, og sikre mot gjeninnkobling.



#### **FARE**

**Feil håndtering**  
Hvis produktet brukes feil, kan det føre til alvorlige personskader eller død.

- ▶ Fjernstyring av anlegg med ulykkesrisiko må kun skje med direkte visuell kontakt til hele anleggets bevegelsesområde.
- ▶ Gjeldende, lokale sikkerhetsbestemmelsene for dette anlegget må følges. Opplysninger får du hos energiverk, VDE- og bransjeorganisasjoner.
- ▶ Ikke bruk ENTRAsys på radioteknisk følsomme steder eller anlegg (f.eks. fly, sykehus).
- ▶ Alle personer som av en administrator blir lagret som bruker i ENTRAsys må få informasjon av vedkommende om eventuelle farer som utgår fra det styrte anlegget og om mulighetene for å unngå disse.
- ▶ I tillegg til senderen må det være en alternativ adgangsmulighet.
- ▶ ENTRAsys må være koblet til slik at den er beskyttet mot uautorisert manipulering.



#### **ADVARSEL**

**Fare for skadestoffer!**  
Feil lagring, bruk eller avhending av batteripakker og batterier utgjør en helsefare for mennesker og dyr.

- ▶ Batteripakker og batterier skal oppbevares utilgjengelig for barn og dyr.
- ▶ Hold batteripakker og batterier unna kjemiske, mekaniske og termiske påvirkninger.
- ▶ Batteriene må ikke lades opp igjen.
- ▶ Ingen av apparatets gamle batteripakker, batterier og enkelte komponenter må kastes i husholdningsavfallet, men skal avskaffes miljøriktig.



#### **MERK!**

- ▶ For å unngå miljøskader kast alle komponenter i henhold til lokale eller landsspesifikke bestemmelser.
- ▶ Ved sterk solstråling er displayet vanskelig å lese.
- ▶ Resetkoden står på kjernemodulen. Den skal straks fjernes, og oppbevares på et sikkert sted. Mer informasjon om resetkoden se "7.14 Inntasting av resetkode" på side 27

### 2.2 Instruksjoner for fingerskanner



#### **MERK!**

- ▶ For å unngå miljøskader kast alle komponenter i henhold til lokale eller landsspesifikke bestemmelser.
- ▶ Av biologiske grunner eller på grunn av påvirkning fra miljøet (hyppig omgang med sterke rengjøringsmidler eller slipende materialer) kan ikke fingeravtrykk alltid brukes. Dette betyr ikke at apparatet ikke fungerer som det skal!
- ▶ Fingeren må være helt tørr ved skanningen.



#### **MERK!**

Rengjøring med uegnede rengjøringsmidler kan føre til skader.

- ▶ Rengjør med en ren, tørr klut.

### 3. Funksjons- og produktbeskrivelse

#### 3.1 Eksempler på bruk

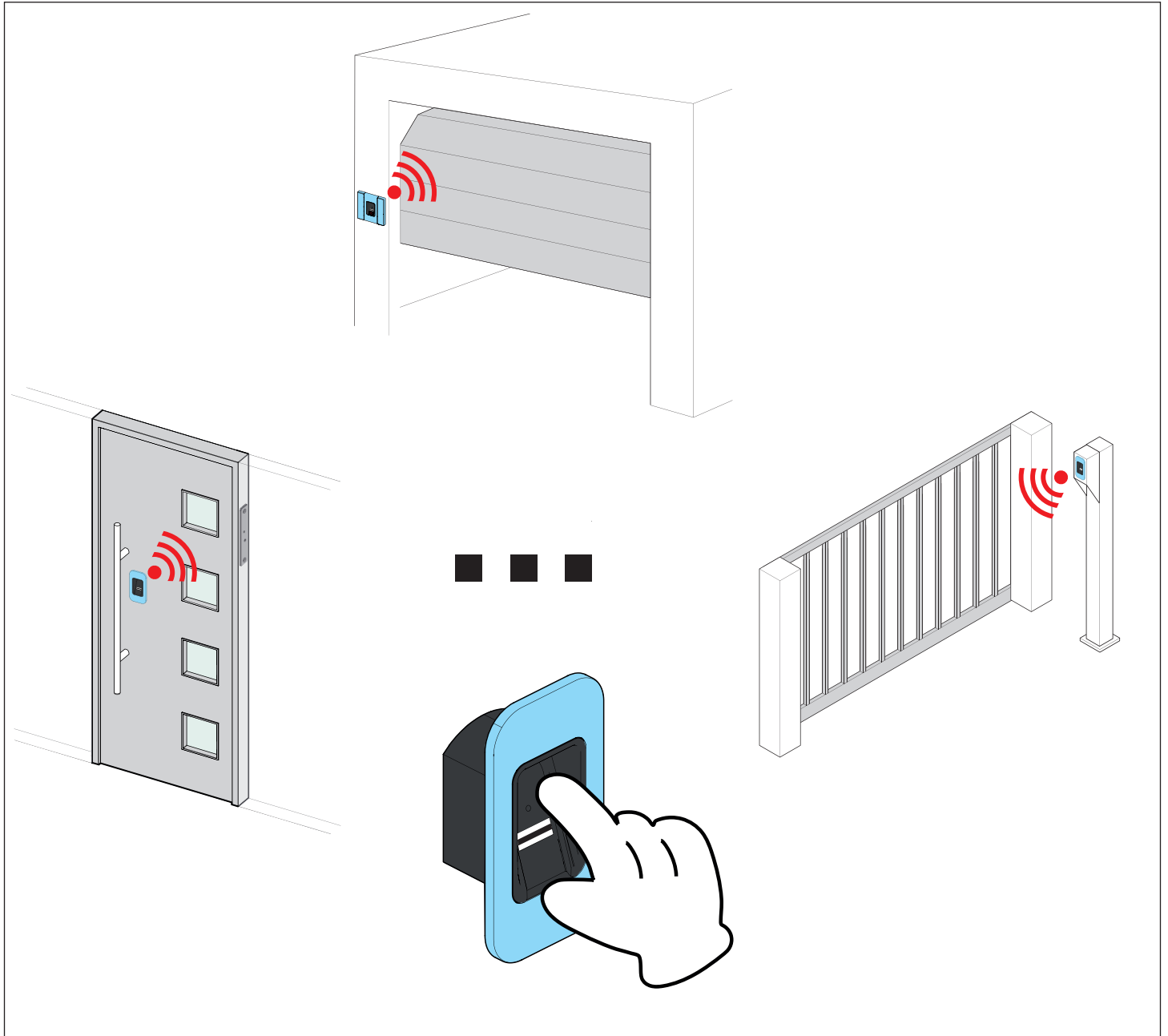


Fig. Eksempler på bruk

Med senderen kan radiokommandoer overføres til en ekstra radiomottaker som, på sin side, avhengig av aktuator, kan utløse en bestemt hendelse (f.eks. åpning av en garasjeport, en husdør etc.). Som godkjenning til å sende radiokommandoen brukes et fingeravtrykk registrert på forhånd. På denne måten kan bare autoriserte personer utløse ønsket handling.



# 3. Funksjons- og produktbeskrivelse

## 3.2 Produktbetegnelse



**MERK!**

Typeskiltet står på siden av kjernemodulen. I leveringstilstand er det dekket med klistermerket med resetkoden.

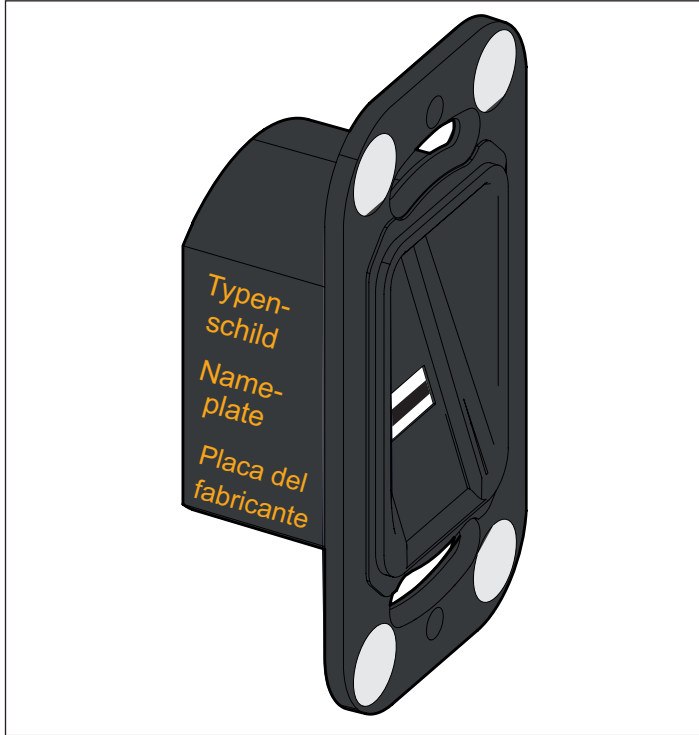


Fig. Produktbetegnelse

Typeskiltet inneholder:

- typebetegnelse
- artikkelnummer
- produksjonsdato med kalenderuke og år
- serienummer

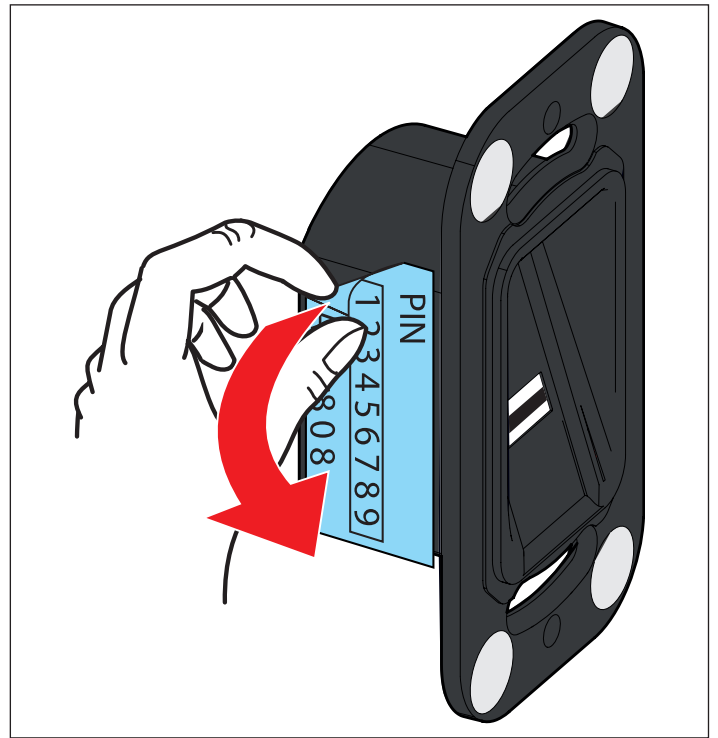
Ved spørsmål eller ved service angi typebetegnelse, produksjonsdato og serienummeret.

## 3.3 Resetkode



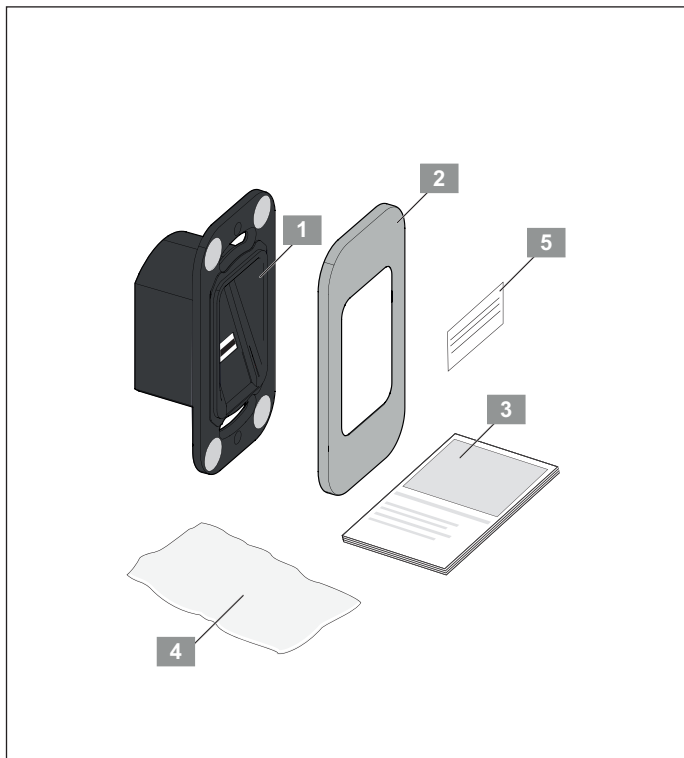
**MERK!**

Resetkoden står på kjernemodulen. Den skal straks fjernes, og oppbevares på et sikkert sted. Mer informasjon om resetkoden se "7.14 Inntasting av resetkode" på side 27



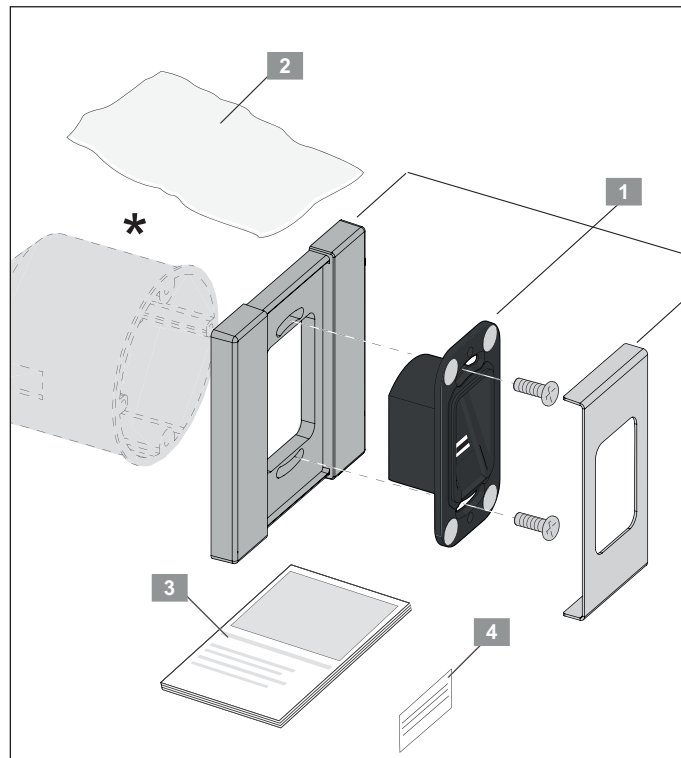
### 3. Funksjons- og produktbeskrivelse

#### 3.4 Leveringsomfang



#### FD

1	ENTRAsys+ kjerne modul
2	Dekselutførelse i rustfritt stål
3	Monterings- og bruksanvisning
4	Monteringspose for smådeler
5	Klistremerke med resetkode



#### UP

1	ENTRAsys+
2	Monteringspose for smådeler
3	Monterings- og bruksanvisning
4	Klistremerke med resetkode

\* Innfelt boks er ikke inkludert i leveransen

### 3. Funksjons- og produktbeskrivelse

#### 3.5 Mål

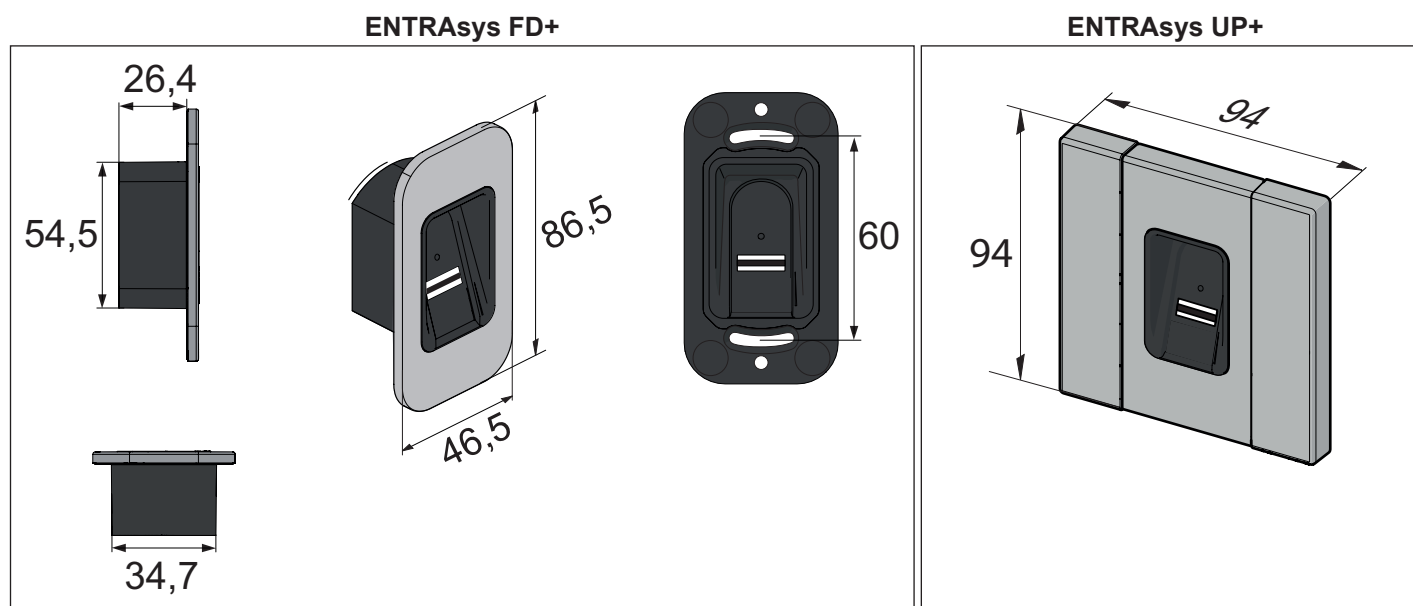


Fig. mål (alle mål i mm)

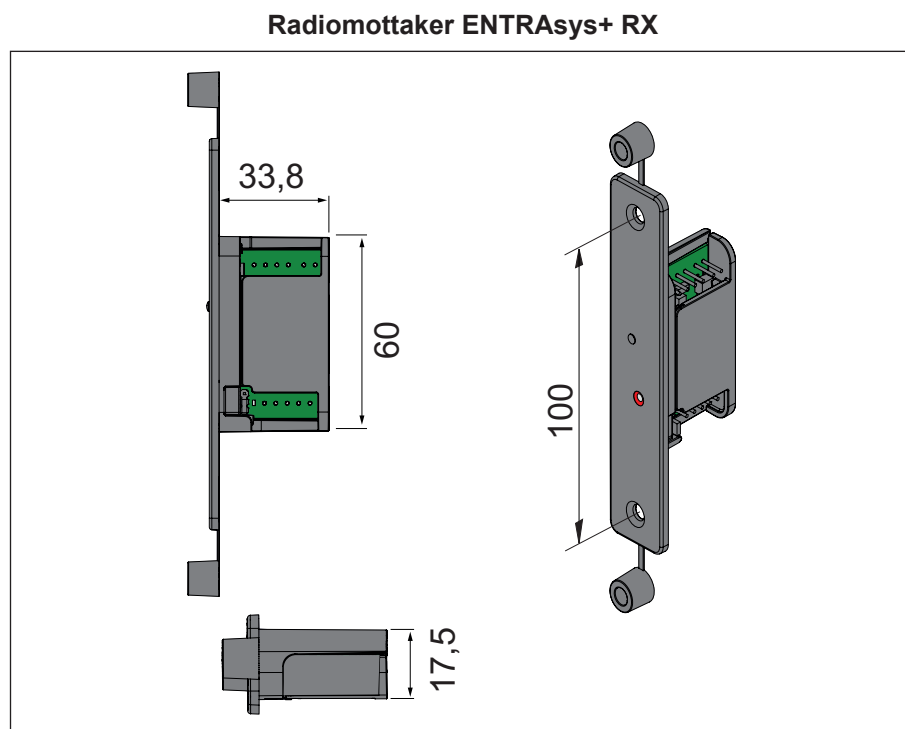


Fig. Mål radiomottaker (alle mål i mm)

## 3. Funksjons- og produktbeskrivelse

### 3.6 Tekniske data

Kjernemodul ENTRAsys+	FD	UP
Tilkoblingsspenning	12 V AC / 8 - 24 V DC	
Strømforbruk maks. (på 12 V DC)	33 mA	
Brukstemperaturområde	- 20 °C ... 65 °C ENTRAsys+ FD og UP	
IP-kapslingsgrad	IP 65	
Lagringskapasitet	50 til maks. 80 fingeravtrykk* derav maks. 9 administratorer	

\*Fingeravtrykk utviser et ulikt antall kjennetegn. Slike med mange kjennetegn tar mer plass enn slike som har få kjennetegn.

Radiomottaker ENTRAsys+ RX	
Tilkoblingsspenning	12 V AC / 8 - 24 V DC
Maks. strømforbruk	14 mA
Koblingseffekt maks.	2,5 A AC / DC
Minneplass	112
Radiofrekvens	868,95 MHz
Impulsvarighet	3 s (fabrikkinnstilling - kan stilles inn via SOMlink) valgfri veksling valgfri tidsbryter (kan stilles inn via SOMlink)
Døråpnerknapp (potensialfri)	Tilkoblingsbar
Døråpnerimpuls (potensialbelastet)	6 ... 24 V AC / DC tilkoblingsbar
Radio (kjernemodul om mottaker)	
Kryptering	128-biters AES
Antall mulige kommandoer	Fingerskanner 4 kommandoer Mottaker 1 - kanal
Radiorekkevidde	ca. 50 m

## 4. Verktøy og verneutstyr

### 4.1 Nødvendig verktøy

➔ **MERK!**

- ▶ For det avbildede verktøyet dreier det seg om bare den anbefalte minimumsutrustningen for å montere en ENTRAsys+.
- ▶ Avhengig av utførelse av apparatet og monteringsunderlaget kan verktøyet som faktisk brukes, variere.

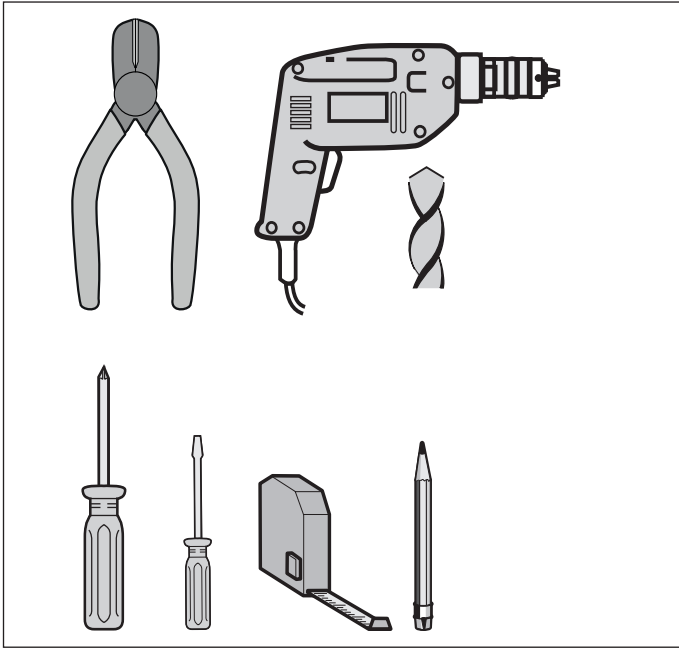


Fig. Anbefalt verktøy

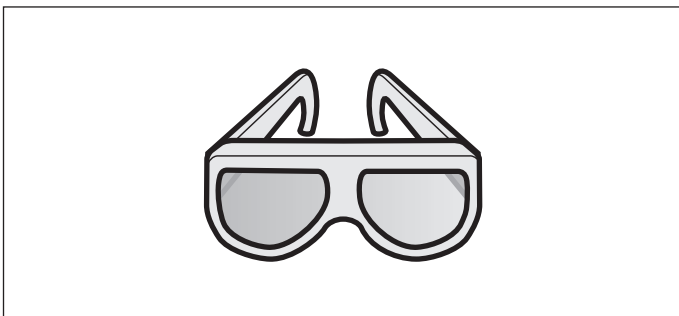
### 4.2 Personlig verneutstyr



**ADVARSEL**

**Fare for øyenskader!**  
Ved boring kan øyne og hender skades alvorlig pga. spon.

- ▶ Bruk beskyttelsesbriller ved boring.



# 5. Montering

## 5.1 Montere kjernemodul



### ADVARSEL

Fare for øyenskader!  
Ved boring kan øyne og hender skades alvorlig pga. spon.

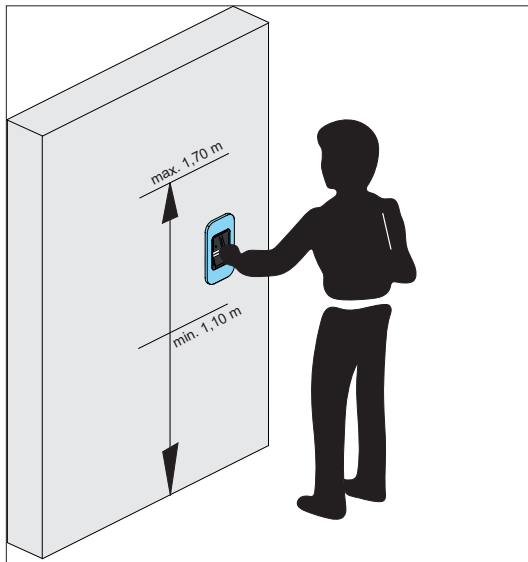
► Bruk beskyttelsesbriller ved boring.



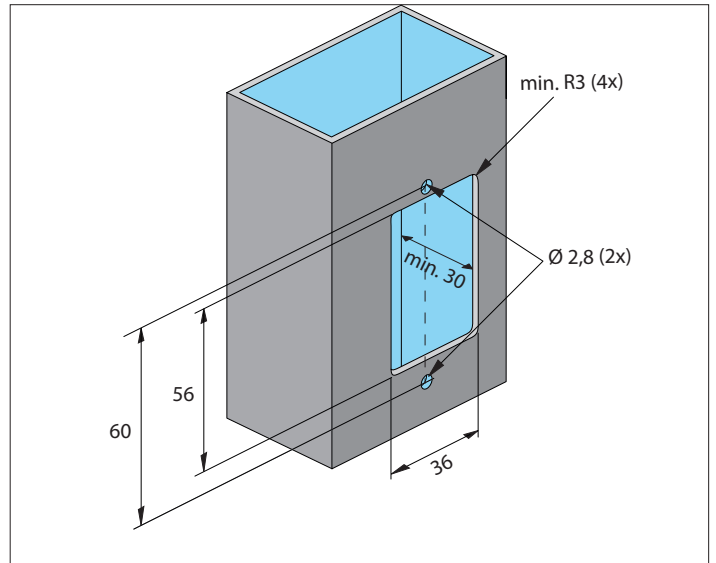
### MERK!

For å kunne betjene ENTRAsys+ komfortabelt ta hensyn til monteringshøyden.

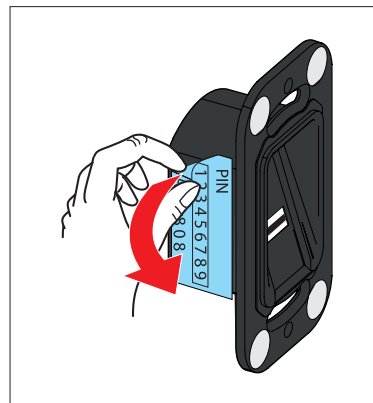
► Festeskrue er av typen selvboende (selvgjengende) skrue.



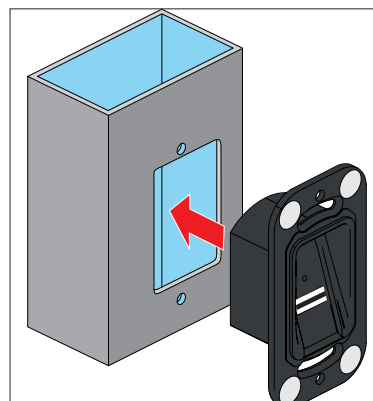
1. Åpne pakken.  
Kontroller alt innholdet i forhold til det angitte leveringsområdet, se kapittel "3.4 Leveringsomfang" på side 10.



2. Fullfør utsparringen for kjernemodulen.
3. Fullfør hullene for å feste.

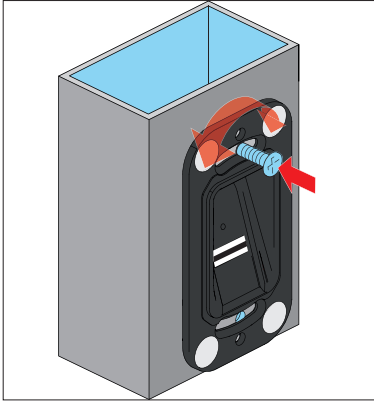


4. Klistremerke med resetkode tas av og oppbevares beskyttet innendørs på et trygt sted.

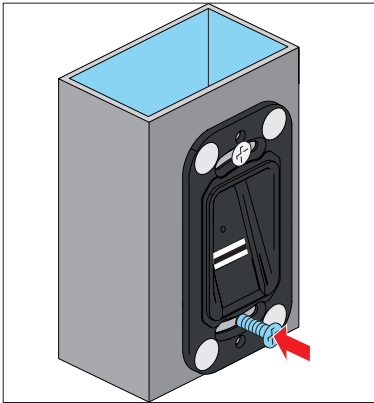


5. Sett i kjernemodulen.

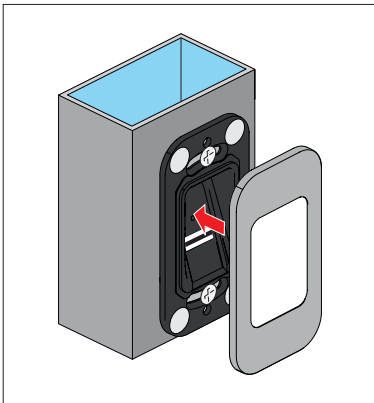
## 5. Montering



6. Fest kjernemodulen oppe.
7. Innrett kjernemodulen rett.



8. Fest kjernemodulen nede.



9. Sett på det magnetiske dekslet.

### 5.2 Montere ENTRAsys+ RX

➔ **MERK!**

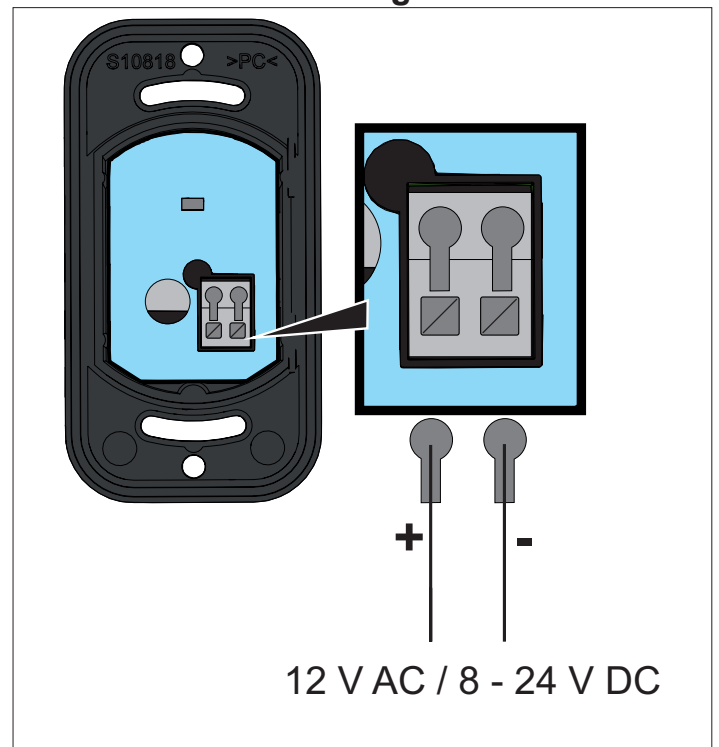
Det er vedlagt en separat monterings- og bruksanvisning samt et kablingsskjema med tilkoblingseksempler på en husdør til radiomottakeren ENTRAsys+ RX.

Monteringsanvisninger og kablingsskjemaer i nedlastingsområdet:



[som4.me/man](https://som4.me/man)

### 5.3 Elektrisk tilkobling



## 6. Betjening

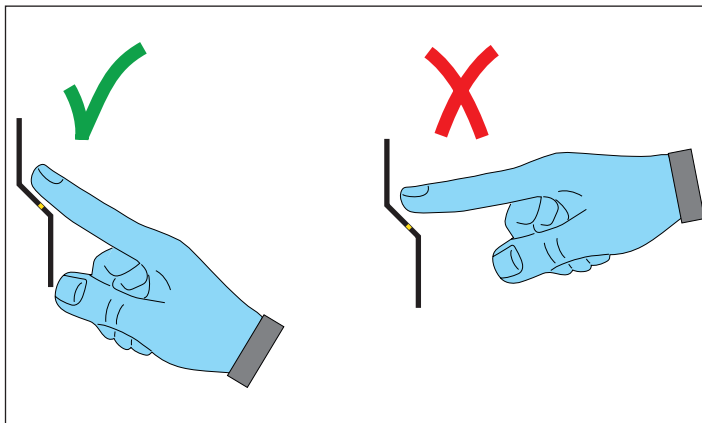


### ADVARSEL

Fare for personskader på grunn av et ikke-synbart bevegelsesområde  
Hvis ENTRAsys+ brukes uten sikt over den styrte porten, kan det føre til alvorlige personskader eller død.

- Bruk ENTRAsys+ bare når du har direkte sikt over portens bevegelsesområde.

### 6.1 Riktig posisjon for fingeren



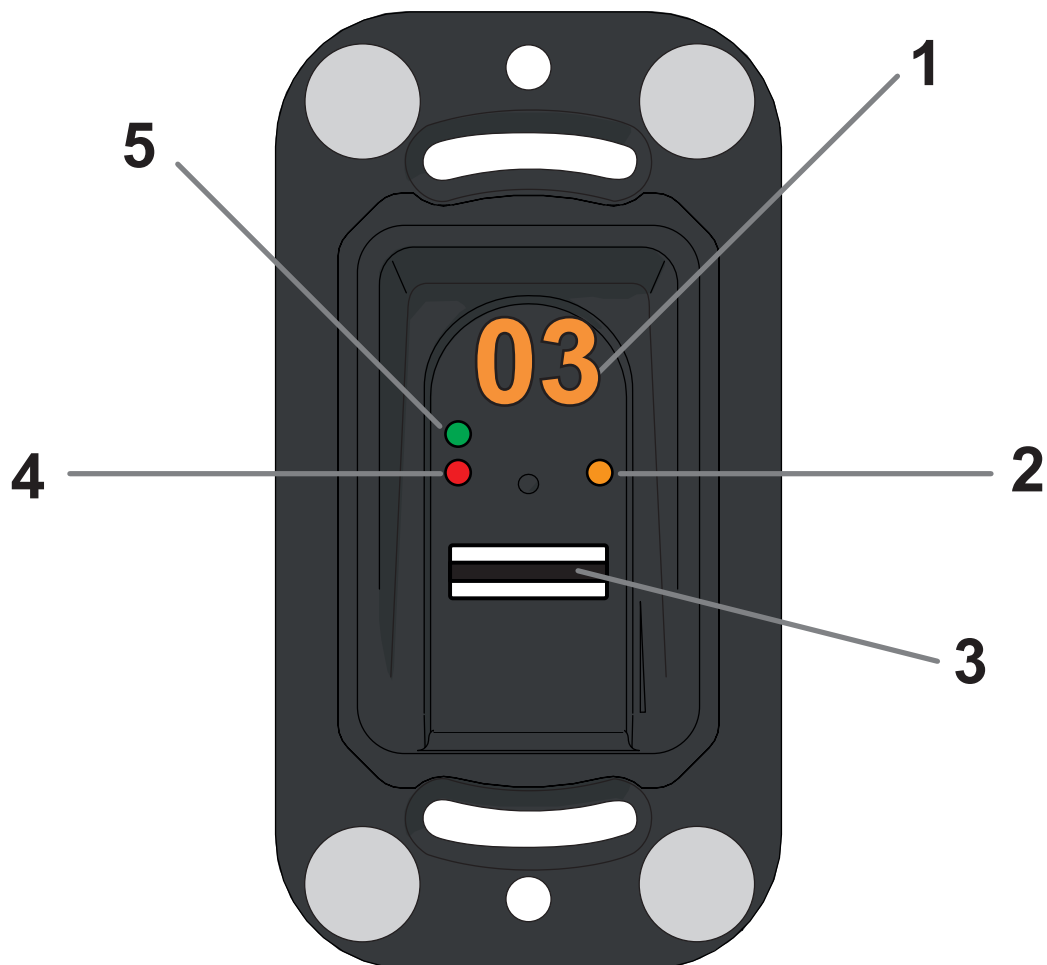
### 6.2 Betydning av figurene i denne veiledningen

Figur	Beskrivelse
	Dra fingeren over skanneflaten (f.eks. for å programmere fingeren)
	Bevegelse opp og ned for å navigere i menyen
	Trykk fingeren på skanneflaten for å velge et menyelement eller utføre en handling
	Finger som allerede er programmert som administrator
	Finger som allerede er programmert som bruker
	Ukjent finger som fortsatt ikke er blitt programmert
	Vilkårlig finger (kan være administrator, bruker eller ukjent)



## 6. Betjening

### 6.3 Betjeningselementet



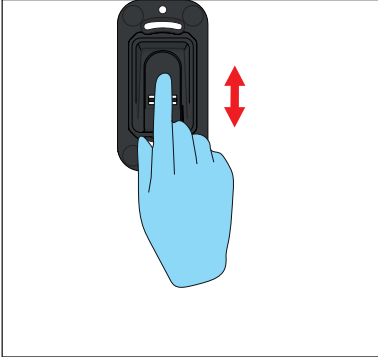
Nr.	Beskrivelse
1	Display
2	LED gul
3	Skanneflate
4	LED rød
5	LED grønn

## 6. Betjening

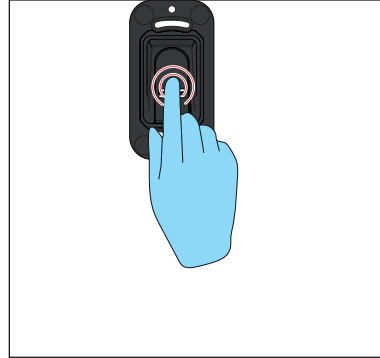
---

### 6.4 Handlinger for betjening

ENTRAsys+ betjenes med to forskjellige handlinger:













1. Loddrette sveipebevegelser for å velge menyelementer eller verdier.  
⇒ Med loddrett sveiping med fingertuppen












2. Med fingertuppen trykker du lett på skanneflaten for å bekrefte valget.  
⇒ Displayet begynner å blinke.  
⇒ Valget er vellykket når displayet slukker.  
Først da kan du ta fingeren bort fra skanneflaten.

# 6. Betjening

## 6.5 Menyoversikt

MODE	Menynivå		
	1	2	3
Learn User			
Learn Extended			
Learn Admin			
Delete			
Delete all			

MODE	Menynivå		
	1	2	3
Send delayed			
Light			
Heating			
AC			
Exit			

# 6. Betjening

## 6.6 Menyen i oversikten

Visning nivå 1	Betydning	MODE	Spesielle forhold
<b>A</b>	Admin	Forespørsel om å programmere en første administrator ved første gangs idriftsettelse.	<ul style="list-style-type: none"><li>Den slettes ikke med "Delete", men kan bare slettes med inntasting av resetkoden.</li></ul>
<b>LU</b>	Learn User	En ny bruker på radiokanal 1 programmeres på den neste ledige minneplassen	
<b>LE</b>	Learn Extended	En ny bruker tilordnes en bestemt radiokanal / minneplass	
<b>LA</b>	Learn Admin	Programmer enda en administrator (A2 - A9)	
<b>d</b>	Delete	Slett spesifikke brukere / administratorer	
<b>dA</b>	Delete all	Slett hele minnet (tilbakestill til fabrikkinnstillinger)	
<b>Sd</b>	Send delayed	En kommando sendes først etter utløp av en tidsperiode valgt her	<ul style="list-style-type: none"><li>Innstillingsområde: 1 - 15 s</li><li>Fabrikkinnstilling: Deaktivert (0 s)</li><li>Tidsforløpet vises med LED - nedtelling vist</li></ul>
<b>Li</b>	Light	Hjelper med å se skanneflaten i mørket	<ul style="list-style-type: none"><li>Ikke tilgjengelig på batteridrevne utførelser</li></ul>
<b>HE</b>	Heating	Sikrer funksjon også ved lave temperaturer	<ul style="list-style-type: none"><li>Ikke tilgjengelig på batteridrevne utførelser</li></ul>
<b>AC</b>	Acces Control	Sender en kommando på en separat mottaker ved uautorisert adgangsforsøk	<ul style="list-style-type: none"><li>Kan f.eks. brukes til å aktivere et alarmanlegg</li></ul>
<b>E</b>	Exit	Avslutter menyen	
<b>P</b>	Resetkode	Frikobler menyen uten fingeravtrykk fra en administrator	<ul style="list-style-type: none"><li>Kan ikke angres</li></ul>

## 7. Igangsetting

### 7.1 Viktig informasjon før første start

#### **MERK!**

- ▶ Hvis strømforsyningen slås på for første gang, befinner apparatet seg i programmeringsmodus for administrator "A" i 90 sekunder, dvs. det første fingeravtrykket som programmeres blir automatisk lagret som administrator "A1".



Hvis det vises noe annet enn "A" når strømforsyningen slås på første gang, er det sannsynligvis allerede programmert fingeravtrykk i apparatet. I så fall må resetkoden skrives inn og hele minnet slettes (se kapitlet "7.14 Inntasting av resetkode" på side 27).

- ▶ Fingeren må alltid holdes flatt på skanneområdet. Det er ikke nok med bare fingertuppen. Se "**6.1 Riktig posisjon for fingeren**" på side 16.
- ▶ Hver finger kan bare tilordnes én finger, dvs. når en finger allerede er programmert som administrator, kan den ikke brukes som brukes.
- ▶ Det finnes fingeravtrykk som ikke egner seg til biometriske systemer. Hvis det oppstår problemer gjentatte ganger med bestemte fingeravtrykk, skal en annen finger programmeres.

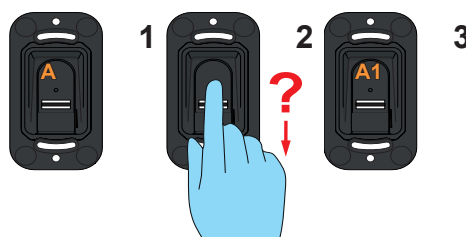
### 7.2 Programmering av en administrator ved oppstart

#### **MERK!**

Det anbefales på det sterkeste å opprette minst to administratorer. Ved fravær av en administrator kan det fortsatt gjøres endringer på apparatet.

#### **MERK!**

Hvis en administrator allerede er programmert i enheten og ytterligere en skal legges til, følg beskrivelsen "Programmere administrator"



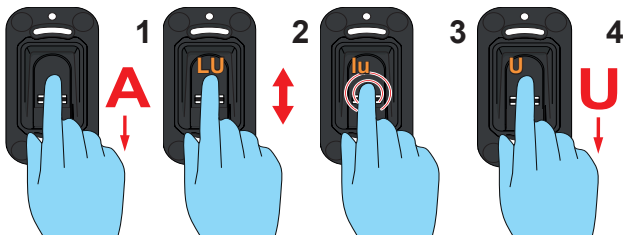
1. Dra hele fingertuppen over skanneflaten til den som skal programmeres som administrator.
  - ⇒ Den gule lysdioden slukker
  - ⇒ Den gule lysdioden tennes igjen
2. Gjenta prosedyren flere ganger.
  - ⇒ "A1" vises i displayet.
  - ⇒ Den grønne lysdioden tennes
  - ⇒ Administratoren er vellykket programmert

## 7. Igangsetting

### 7.3 Programmering av en bruker (Learn User)

#### MERK!

- ▶ En bruker kan utføre den innlærte radiokommandoen med fingeravtrykket. Brukeren kan ikke foreta endringer på apparatet som f.eks. legge til nye brukere eller administratorer.
- ▶ Denne funksjonen programmerer automatisk brukeren på kanal 1. For å tilordne fingeravtrykket til en bruker en annen kanal følg beskrivelsen "Learn Extended".

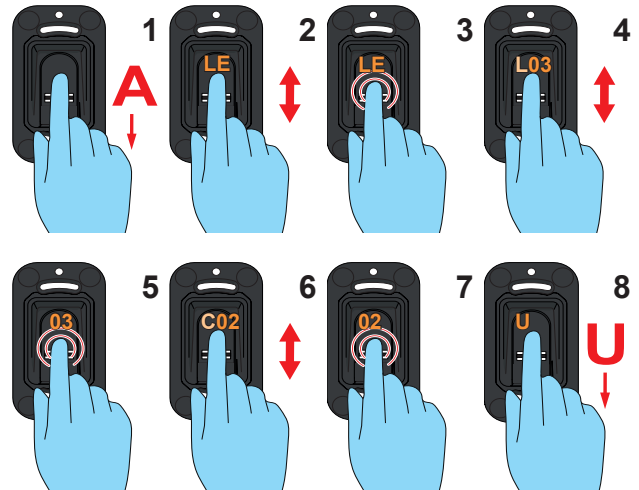


1. Åpne menyen som administrator.
2. Naviger til menyunktet "LU".
3. Velg dette menyunktet.  
(Trykk lett med fingertuppen på skanneflaten).  
⇒ Visningen "LU" blinker flere ganger  
⇒ Visningen "U" vises
4. Dra hele fingertuppen over skanneflaten til den som skal programmeres som bruker.  
⇒ Den gule lysdioden slukker  
⇒ Den gule lysdioden tennes igjen
5. Gjenta prosedyren flere ganger (ca. 3–10 ganger).  
⇒ På displayet vises "U", og minneplassen som brukeren ble tilordnet, f.eks. "U3".  
⇒ Den grønne lysdioden tennes  
⇒ Brukeren er vellykket programmert som bruker (utvidet)

### 7.4 (Learn Extended)

#### MERK!

- ▶ Med denne funksjonen kan brukeren som skal programmeres, tilordnes en minneplass og en kanal.



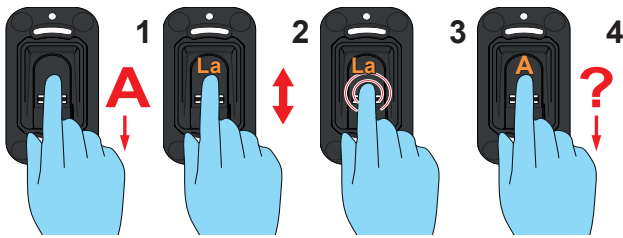
1. Åpne menyen som administrator.
2. Naviger til menyunktet "LE".
3. Velg dette menyunktet.  
⇒ Visningen "LE" blinker flere ganger  
⇒ Visninger skifter, og viser nå "L" og neste ledige minneplass vekselvis
4. Naviger til ønsket minneplass.
5. Velg denne minneplassen.  
⇒ Visningen "C1" blinker flere ganger. Det viser at kanal 1 er valgt
6. Naviger til ønsket kanal.
7. Velg denne kanalen.  
⇒ Visningen "U" lyser
8. Dra hele fingertuppen over skanneflaten til den som skal programmeres som bruker.  
⇒ Den gule lysdioden slukker  
⇒ Den gule lysdioden tennes igjen
9. Gjenta prosedyren flere ganger.  
⇒ På displayet vises minneplassen som ble valgt for denne brukeren

# 7. Igangsetting

## 7.5 Programmere en administrator (Learn Admin)

**MERK!**

- ▶ En administrator har tilgang til alle menyelementer og rettighet til å foreta endringer av disse.
- ▶ Et fingeravtrykk som er opprettet som administrator, kan ikke brukes til å sende radiokommandoer. Til dette må et separat fingeravtrykk opprettes som bruker.

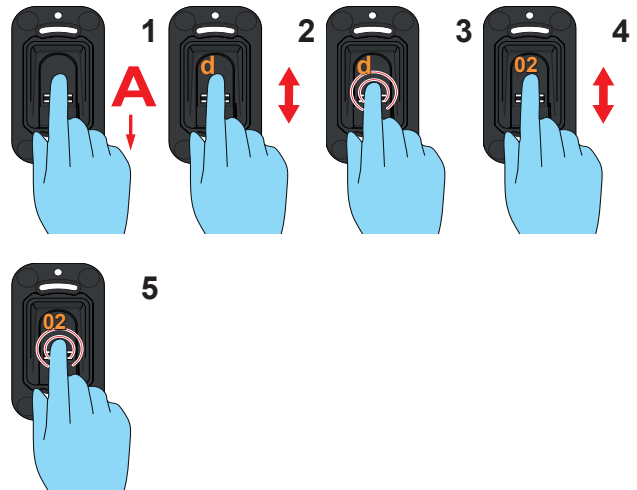


1. Åpne menyen som administrator.
2. Naviger til menypunktet "LU".
3. Velg dette menypunktet.  
⇒ Visningen "LA" blinker flere ganger  
⇒ Visningen "A" vises
4. Dra hele fingertuppen over skanneflaten til den som skal programmeres som administrator.  
⇒ Den gule lysdioden slukker  
⇒ Den gule lysdioden tennes igjen
5. Gjenta prosedyren flere ganger.  
⇒ På displayet vises "A", og minneplassen som administratoren ble tilordnet, f.eks. "A2".  
⇒ Den grønne lysdioden tennes  
⇒ Administratoren er vellykket programmert

## 7.6 Slette en bruker eller administrator (Delete)

**MERK!**

- ▶ Administratoren som har åpnet menyen kan ikke slettes



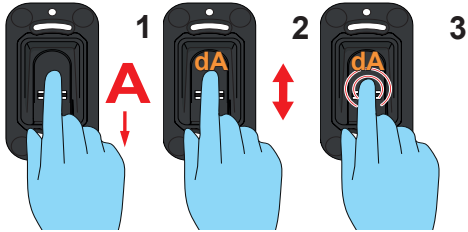
1. Åpne menyen som administrator.
2. Naviger til menypunktet "d".
3. Velg dette menypunktet.  
⇒ Visningen "d" blinker flere ganger  
⇒ Visningen viser vekselvis "d" og den første slettbare minneplassen (f.eks. 01 for bruker 1 eller A2 for administrator 2)
4. Naviger til minneplassen som skal slettes.
5. Velg denne minneplassen.  
⇒ Nummeret til minneplassen blinker flere ganger, og slukker deretter  
⇒ Minneplassen er slettet

# 7. Igangsetting

## 7.7 Slette hele minnet (Delete All)

### MERK!

- ▶ Apparatet tilbakestilles til fabrikkinnstillinger.
- ▶ Radiomottakere må slettes separat.
- ▶ Ved neste start må først en administrator programmeres, se Kapittel "7.2 Programmering av en administrator ved oppstart"



1. Åpne menyen som administrator.
2. Naviger til menyunktet "dA".
3. Velg dette menyunktet.  
(Fingeren må bli værende på skanneflaten under hele slettingen).
  - ⇒ Visningen "dA" blinker langsomt i noen sekunder
  - ⇒ Visningen "dA" blinker hurtig i noen sekunder
  - ⇒ Hele displayet slukker

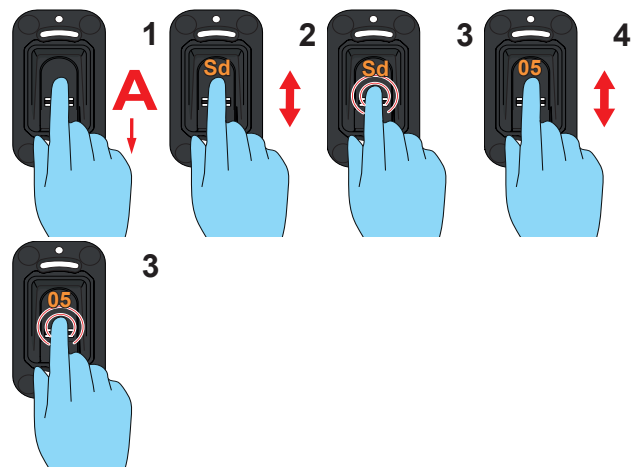
## 7.8 Forsinket sending (Send delayed)

### MERK!

- ▶ Sender kommandoen først etter utløp av en innstilt tidsperiode
- ▶ Innstillingsområde 0–15 s
- ▶ Utløpet av tidsperioden mellom betjening av skanneren og sending av kommandoen vises med blinkingen av den grønne lysdioden



- ▶ deaktivert



1. Åpne menyen som administrator.
2. Naviger til menyunktet "Sd".
3. Velg dette menyunktet.
  - ⇒ Visningen "Sd" blinker flere ganger
4. Velg tiden som skal forløpe mellom betjening av skanneren og sending av kommandoen.
5. Bekreft den valgte tiden.
  - ⇒ Tidsvisningen blinker flere ganger, og slukker deretter
  - ⇒ Funksjon er nå aktivert



# 7. Igangsetting

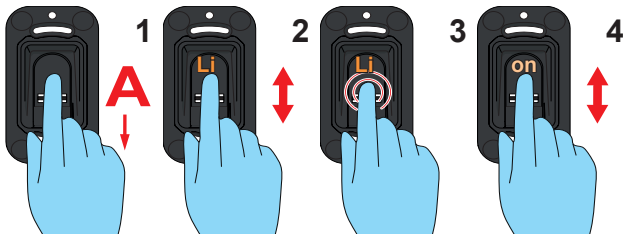
## 7.9 Belysning (Light)

**MERK!**

- ▶ Belyser skanneområdet
- ▶ Funksjonen er ikke tilgjengelig på batteridrevne utførelser.



- ▶ deaktivert



1. Åpne menyen som administrator.
2. Naviger til menypunktet "Li".
3. Velg dette menypunktet.  
⇒ Visningen "Li" blinker flere ganger
4. Naviger til menypunktet "on"
5. Velg menypunktet "on".  
⇒ Visningen blinker flere ganger, og slukker deretter  
⇒ Funksjon er nå aktivert

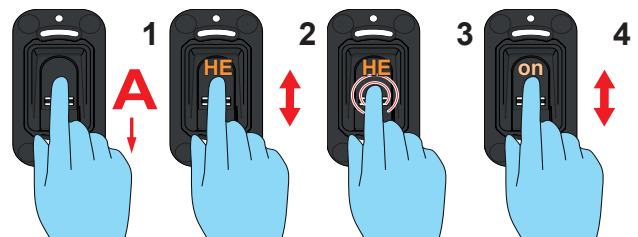
## 7.10 Oppvarming (Heating)

**MERK!**

- ▶ Oppvarmingen holder skanneområdet varmt i kaldt vær for å forhindre at kulden og kondensvannet vanskeliggjør registrering
- ▶ Funksjonen er ikke tilgjengelig på de batteridrevne utførelsene.



- ▶ Funksjonen er deaktivert fra fabrikk



1. Åpne menyen som administrator.
2. Naviger til menypunktet "HE".
3. Velg dette menypunktet.  
⇒ Visningen "HE" blinker flere ganger
4. Naviger til menypunktet "on"
5. Velg menypunktet "on".  
⇒ Visningen blinker flere ganger, og slukker deretter  
⇒ Funksjon er nå aktivert

# 7. Igangsetting

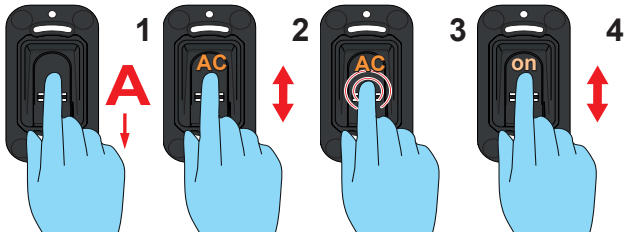
## 7.11 Adgangskontroll (Access Control)

### MERK!

- ▶ Access Control er en sikkerhetsfunksjon som kan sende en separat radiokommando til en mottaker etter 3 gangers skanning av et ukjent fingeravtrykk for f.eks. å aktivere et kamera eller et alarmanlegg



- ▶ deaktivert
- ▶ Mens Access Control-radiokommandoen programmeres, må ingen radiomottakere, som f.eks. skal åpne eller lukke en port, være i læremodus ettersom da Access Control-kommandoen programmeres der. Dette fører til at porten åpnes / eller at porten åpnes etter ukjente fingeravtrykk.
- ▶ Sørg for at bare den separate radiomottakeren som er beregnet til Access Control-kommandoen er i læremodus når Access Control-kommandoen sendes.

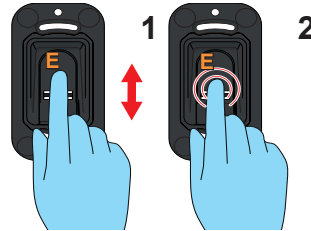


1. Åpne menyen som administrator.
2. Naviger til menyunktet "AC".
3. Velg dette menyunktet.  
⇒ Visningen "AC" blinker flere ganger
4. Naviger til menyunktet "on"
5. Velg menyunktet "on".  
⇒ Visningen blinker flere ganger, og slukker deretter  
⇒ Funksjon er nå aktivert
6. Programmer radiokommandoen for ukjente fingeravtrykk.  
⇒ (Bruk vilkårlige, ikke-programmerte fingeravtrykk)  
⇒ Bruk ikke radiomottakeren som er ansvarlig for portåpningen  
⇒ Se "7.13 Lære inn apparatet på en radiomottaker" på side 27

## 7.12 Avslutte menyen (Exit)

### MERK!

- ▶ Dette menyunktet brukes til å avslutte menyen.
- ▶ Hvis det ikke blir lagt inn noe i løpet av 20 sekunder, lukkes også menyen



1. Naviger til menyunktet "E".
2. Velg dette menyunktet.  
⇒ Visningen "E" blinker i noen sekunder  
⇒ Hele displayet slukker

# 7. Igangsetting

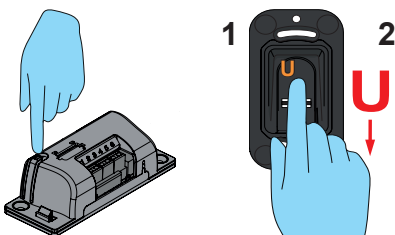
## 7.13 Lære inn apparatet på en radiomottaker

### MERK!

- ▶ Før ENTRAsys+ skal kunne programmeres til en radiomottaker, må det ønskede fingeravtrykket programmeres som bruker.
- ▶ Den riktige fremgangsmåten for å velge ønsket kanal på radiomottakeren, sette den i innlæringsmodus samt betydningen av LED-ene på radiomottakeren i de forskjellige fasene i innlæringsprosessen er beskrevet i bruksanvisningene til radiomottakeren hhv. driftsenheten.
- ▶ Ved innlæring må mottakeren befinne seg innenfor rekkevidden av senderen.
- ▶ Den grønne lysdioden blinker når signalet mottas.
- ▶ Radiomottakeren vist her, er bare eksemplarisk. På andre radiomottakere er knappen plassert på en annen posisjon. Veiledningen til mottakeren informerer om den nøyaktige posisjonen til knappen og, på flerkanals-mottakere, kanalutvalget.



som4.me/man



1. Sett mottakeren i læremodus.
2. Dra hele fingertuppen over skanneflaten til brukeren som allerede er programmert.  
⇒ Radiokommandoen læres inn på mottakeren.

## 7.14 Inntasting av resetkode

### MERK!

- ▶ Hvis unntaksvis ingen administrator er tilgjengelig, kan menyen også tilbakestilles ved inntasting av resetkoden.
- ▶ Inntasting av resetkoden er analog med å åpne menyen som administrator.
- ▶ Resetkoden er limt over apparatets skanneflate ved levering. Klistermerket må oppbevares av brukeren på et sikkert sted innendørs.
- ▶ Hvis et av de inntastede sifrene var feil, blinker ENTRAsys etter inntastingen av det niende sifferet noen ganger rødt, og slås deretter av. Deretter må prosedyren gjentas fra begynnelsen.



1. Hold resetkoden klar.  
(På bildet dreier det seg bare om et eksempel.)
2. Dra en finger som ikke er programmert loddrett over skanneflaten.  
⇒ Den røde lysdioden blinker og viser dermed at dette fingeravtrykket er ukjent
3. Trykk fingertuppen på skanneflaten mens den røde lysdioden lyser til den følgende sekvensen er avsluttet:  
⇒ Visningen "P1" blinker i noen sekunder  
⇒ Visningen "P1" lyser permanent
4. Ta fingeren bort fra skanneflaten.  
⇒ Visningen viser "P1" og "0" vekselvis

# 7. Igangsetting

---



## **MERK!**

"P1" betyr at det første sifferet i resetkoden må legges inn her.

"0" betyr at det aktuelt valgte sifferet er "0".

5. Naviger til det første sifferet i resetkoden.
6. Velg dette sifferet (finger til trinn 7 må ikke fjernes fra skanneflaten)
  - ⇒ Det valgte sifferet blinker
  - ⇒ Visningen "P2" lyser permanent
7. Ta fingeren bort fra skanneflaten.
  - ⇒ Visningen viser "P2" og "0" vekselvis
8. Naviger til det neste sifferet i resetkoden.
9. Gjenta trinn 6 og 7 til alle 9 sifrene i resetkoden er angitt.

## 8. Feilsøking

### 8.1 Sikkerhetsanvisninger for feilretting



**FARE**

**Fare ved manglende overholdelse!**  
Hvis sikkerhetsanvisningene ikke overholdes, kan det forårsake alvorlige skader eller død.

► Alle sikkerhetsanvisningene i veiledningen må overholdes.

### 8.2 Feilsøking

Feil	Årsak	Tiltak
Ingen reaksjon etter aktivering	Feil polaritet Batteriet er tomt	<ul style="list-style-type: none"><li>• Skift batteri</li><li>• Ved tilkobling til trafo med DC kontroller polaritet</li></ul>
Sending forsinket / visning "ba".	Batteriet nesten tomt	Skift batteri
Ikke pålitelig fingergjenkjenning	Karakteristikken til fingeren er ikke tilstrekkelig	Programmer en annen finger
	Fingeren blir lagt på i feil vinkel	Følg " <b>6.1 Riktig posisjon for fingeren</b> " på side <b>16</b>
Grønn lysdiode lyser, men mottakeren reagerer ikke på kommandoen	<ul style="list-style-type: none"><li>• Kanal ikke programmert</li><li>• Mottaker slått av</li><li>• Mottaker utenfor rekkevidde</li></ul>	"7.13 Lære inn apparatet på en radiomottaker" på side 27

## 8. Sette ut av drift, lagring og avfallshåndtering

### 8.3 Sette ut av drift

Følg alle grunnleggende sikkerhetsanvisninger.

Personer som er påvirket av narkotiske stoffer, alkohol eller legemidler som påvirker reaksjonsevnen, må **ikke** jobbe på eller med apparatet.

Demontering av apparatet må bare utføres av en utdannet sakkyndig person.



#### **FARE**

**Fare på grunn av elektrisk strøm!**  
Ved berøring av strømførende deler oppstår farlig kroppsgjennomstrømming. Elektrisk sjokk, forbrenninger eller død kan være følgene.

- ▶ Demontering av elektriske deler må kun utføres av **utdannede elektrikere**.
- ▶ Trekk alltid ut støpslet før arbeid på elektriske komponenter.
- ▶ Deretter må det kontrolleres at det ikke foreligger spenning, og sikre mot gjeninnkobling.

### 8.4 Lagring

Lagre forpakkingsenhetene som følger:

- i lukkede og tørre rom beskyttet mot fuktighet
- ved en lagertemperatur på +5°C til +45 °C



#### **MERK!**

**Feil lagring kan føre til skader på apparatet. Apparatet skal lagres i lukkede og tørre rom.**

### 8.5 Avfallsbehandling

Følg anvisningene for avfallshåndtering av emballasje, komponenter samt batterier.



#### **FARE**

**Fare for skadestoffer!**  
Feil lagring, bruk eller avhending av batterier eller komponenter på apparatet utgjør en helsefare for mennesker og dyr.



- ▶ Batteripakker og batterier skal oppbevares utilgjengelig for barn.
- ▶ Hold batteripakker og batterier unna kjemiske, mekaniske og termiske påvirkninger.
- ▶ Gammel batteripakke og batterier må ikke lades opp på nytt.
- ▶ Ingen av apparatets gamle batteripakker, batterier og komponenter må kastes i husholdningsavfallet. Disse må avhendes riktig.



#### **MERK!**

**Alle komponenter må avfallsbehandles korrekt iht. lokale bestemmelser!**

## 9. Hurtigveiledning

---

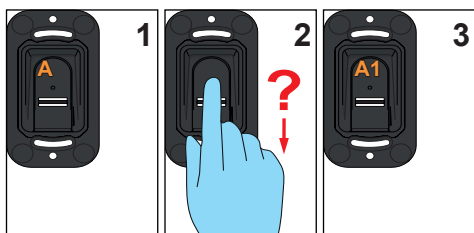
Hurtigveiledningen erstatter ikke monterings- og bruksanvisningen.

Les monterings- og bruksanvisningen oppmerksomt gjennom, og følg spesielt alle advarsels- og sikkerhetsanvisninger.

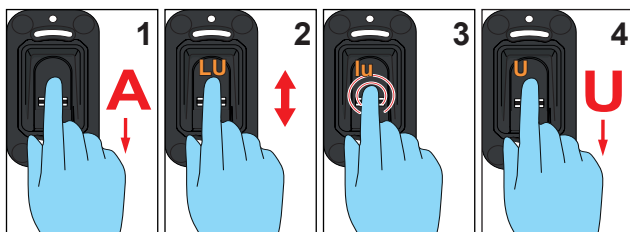
Da kan du montere produktet sikkert og optimalt.

## 9. Hurtigveiledning

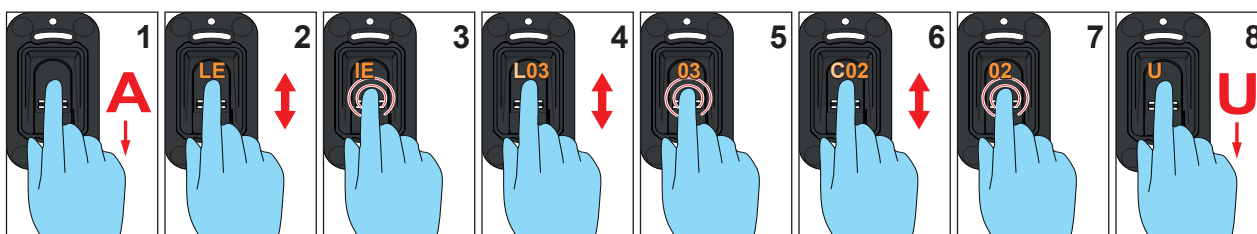
### Første gangs bruk



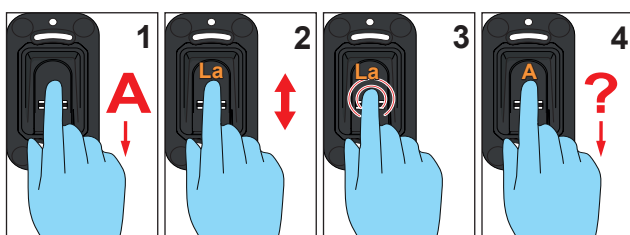
### Programmering av bruker



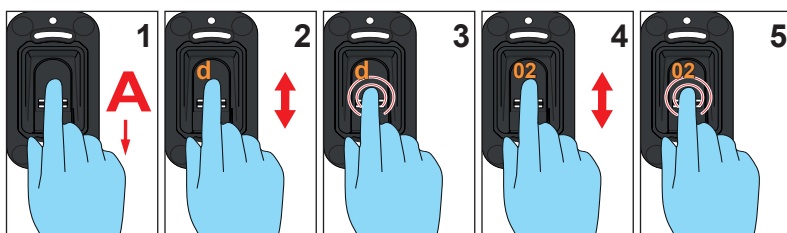
### Utvidet programmering



### Programmering av administrator



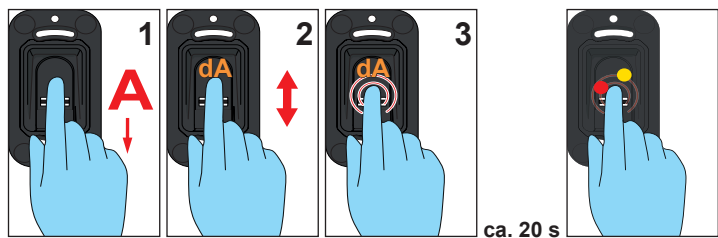
### Slette bruker



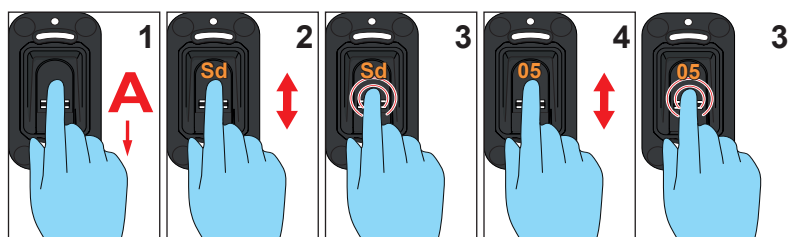


## 9. Hurtigveiledning

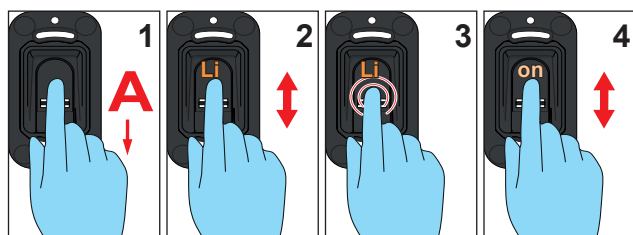
### Slette hele minnet



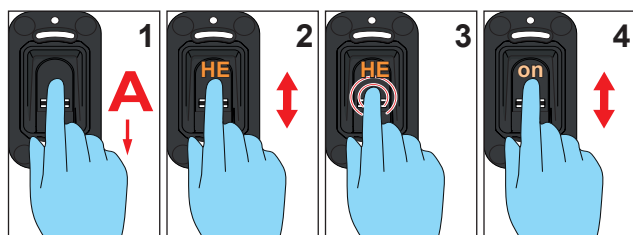
### Send delayed



### Light



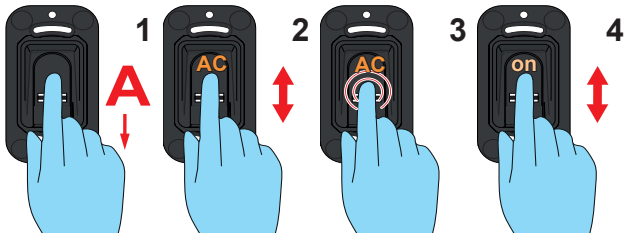
### Heating



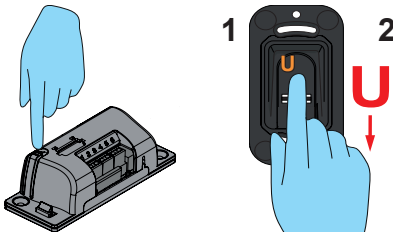
# 9. Hurtigveiledning

---











## Acces Control



## Programmering av radiomottaker



## 10. Oversikt over admin / user

Navn	Rettighet	Kanal	Minneplass	Finger
_____	Admin <input type="checkbox"/>	1 <input type="checkbox"/> 2 <input type="checkbox"/>	_____	
_____	Bruker / user <input type="checkbox"/>	3 <input type="checkbox"/> 4 <input type="checkbox"/>	_____	
_____	Admin <input type="checkbox"/>	1 <input type="checkbox"/> 2 <input type="checkbox"/>	_____	
_____	Bruker / user <input type="checkbox"/>	3 <input type="checkbox"/> 4 <input type="checkbox"/>	_____	
_____	Admin <input type="checkbox"/>	1 <input type="checkbox"/> 2 <input type="checkbox"/>	_____	
_____	Bruker / user <input type="checkbox"/>	3 <input type="checkbox"/> 4 <input type="checkbox"/>	_____	
_____	Admin <input type="checkbox"/>	1 <input type="checkbox"/> 2 <input type="checkbox"/>	_____	
_____	Bruker / user <input type="checkbox"/>	3 <input type="checkbox"/> 4 <input type="checkbox"/>	_____	
_____	Admin <input type="checkbox"/>	1 <input type="checkbox"/> 2 <input type="checkbox"/>	_____	
_____	Bruker / user <input type="checkbox"/>	3 <input type="checkbox"/> 4 <input type="checkbox"/>	_____	
_____	Admin <input type="checkbox"/>	1 <input type="checkbox"/> 2 <input type="checkbox"/>	_____	
_____	Bruker / user <input type="checkbox"/>	3 <input type="checkbox"/> 4 <input type="checkbox"/>	_____	
_____	Admin <input type="checkbox"/>	1 <input type="checkbox"/> 2 <input type="checkbox"/>	_____	
_____	Bruker / user <input type="checkbox"/>	3 <input type="checkbox"/> 4 <input type="checkbox"/>	_____	
_____	Admin <input type="checkbox"/>	1 <input type="checkbox"/> 2 <input type="checkbox"/>	_____	
_____	Bruker / user <input type="checkbox"/>	3 <input type="checkbox"/> 4 <input type="checkbox"/>	_____	
_____	Admin <input type="checkbox"/>	1 <input type="checkbox"/> 2 <input type="checkbox"/>	_____	
_____	Bruker / user <input type="checkbox"/>	3 <input type="checkbox"/> 4 <input type="checkbox"/>	_____	
_____	Admin <input type="checkbox"/>	1 <input type="checkbox"/> 2 <input type="checkbox"/>	_____	
_____	Bruker / user <input type="checkbox"/>	3 <input type="checkbox"/> 4 <input type="checkbox"/>	_____	

Hvis denne listen ikke er tilstrekkelig, kan man laste ned flere eksemplarer under [www.sommer.eu/downloads/entrasys\\_user.pdf](http://www.sommer.eu/downloads/entrasys_user.pdf).

**SOMMER Antriebs- und Funktechnik GmbH**

Hans-Böckler-Straße 21-27  
73230 Kirchheim/Teck  
Germany

Telefon: +49 (0) 7021 8001-0  
Faks: +49 (0) 7021 8001-100

[info@sommer.eu](mailto:info@sommer.eu)  
[www.sommer.eu](http://www.sommer.eu)

© Copyright 2018 Alle rettigheter forbeholdt.